

Newsletter du projet ECONNECT

Septembre 2010

www.econnectproject.eu

Dernières actualités du projet ECONNECT

[Concours photographique ECONNECT : photographier au-delà de la frontière](#)

[À la recherche des ruptures de connectivité intéressant l'ours brun](#)

[Les barrières légales et le potentiel pour un réseau écologique panalpin](#)

[Conférence finale sur le module de travail « Barrières légales »](#)

[Transférer les connaissances du projet Econnect](#)

Dernières actualités des régions pilotes

[Un outil commun pour les régions pilotes](#)

[Berchtesgaden - Salzburg : analyser les possibilités d'améliorer la connectivité](#)

[La région pilote de l'Isère : des ponts pour une meilleure sécurité de la circulation](#)

[Parc national Alpi Marittime et Vallée d'Aoste : un atelier sur des exemples concrets de connectivité sur le terrain](#)

[Un nouveau projet transfrontalier soutient le réseau écologique au niveau local](#)

Dernières actualités du secteur de la connectivité

[Atelier international atelier : suivi permanent et nouveaux projets pour l'après-Econnect](#)

[Moins de barrières, plus de nature !](#)

[55 questions sur la connectivité écologique alpine](#)

[Un exemple de corridor écologique au parc des Groane \(I\)](#)

Événements à ne pas manquer

Publications

Chers collègues et amis de Econnect,



Chris Walzer

J'espère que vous vous êtes tous bien reposés pendant l'été et que vous êtes prêts à affronter du bon pied cette dernière année de projet. Au cours de ces derniers mois, une nouvelle version améliorée de l'outil web-based JECAMI a été réalisée et mise en place avec succès dans les premières régions pilotes ; les premiers road tests semblent très prometteurs.

Puisque nous parlons du web, n'oubliez pas de faire un petit tour de temps à autre sur notre page, car elle contient une quantité d'informations. Sous la direction de l'Université d'Innsbruck, une première version des

recommandations d'action a été diffusée. Ce document constitue une pièce majeure du projet et il serait bon que chacun des partenaires y apporte sa contribution au cours des mois à venir, car il s'agit d'un outil très important pour nous faire entendre et exprimer nos préoccupations. Econnect mettra en place des mesures concrètes dans les régions pilotes ; nous n'avons plus que douze mois devant nous et nous devrions avoir presque terminé nos processus respectifs de planification si nous voulons réaliser les objectifs que nous nous sommes fixés. Des discussions sont déjà en cours sur la date et la teneur possibles de la conférence finale, qui se tiendra à Berchtesgaden en mai 2011 et au cours de laquelle les résultats du projet seront présentés aux médias et au grand public. J'ose espérer que les prochains mois seront à l'enseigne d'une communication et d'un échange renforcés entre les partenaires et serai heureux de connaître votre point de vue sur tous les aspects du projet.

Chris Walzer, Institut de recherche en Écologie, Flore et Faune sauvages, Université de Médecine vétérinaire, Vienne, partenaire chef de file

Dernières actualités du Projet ECONNECT

Concours photographique ECONNECT : photographeur au-delà de la frontière



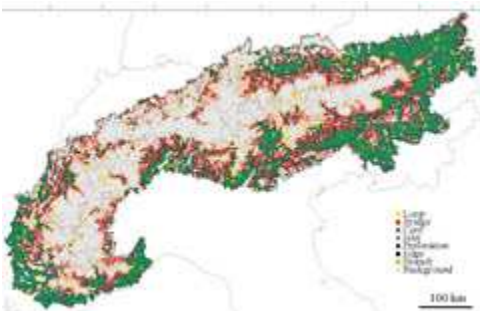
Les photos aident les gens à mieux se rendre compte qu'ils créent des obstacles à la libre migration des plantes et des animaux.

Les partenaires du projet Econnect invitent des photographes, tant amateurs que professionnels, à illustrer par des photos la fragmentation de l'écosystème des Alpes. La démarche du concours « Photographeur au-delà de la frontière » consiste à visualiser, par des images fortes et parlantes, l'importance des liaisons écologiques dans les Alpes. Les photos devront montrer les barrières qui entravent la connectivité écologique, mais aussi les stratégies que les animaux et les plantes, aidés en cela par les hommes, mettent en place pour surmonter les barrières en question. L'échéance est fixée au 15 janvier 2011. Des prix sont prévus pour les douze meilleures photos, qui seront exposées lors de la conférence finale du projet ECONNECT à Berchtesgaden/D, puis reproduites dans un calendrier. Par ce

concours, les partenaires du projet ECONNECT (un projet d'une durée de trois ans, financé par l'UE) veulent attirer l'attention du grand public sur le sujet de la connectivité écologique qui, malgré son importance, n'a jusqu'ici bénéficié que d'une attention très réduite de la part des médias populaires.

Plus d'informations sur le concours sur le site : <http://www.econnectproject.eu/cms/?q=news/en> (de/en/fr/it/sl)

À la recherche des ruptures de connectivité intéressant l'ours brun



Cette carte fournit des informations sur la connectivité topologique. Elle montre les résultats d'analyses MSPA basées sur la distribution potentielle de l'ours brun (*Ursus arctos*) dans les Alpes (résolution : 1 km²). L'on évaluera en outre les éléments anthropiques influant négativement sur la distribution de l'ours brun.

L'Agence autrichienne pour l'environnement a entrepris d'évaluer l'habitat existant et potentiel de l'ours brun (*Ursus arctos*) dans les Alpes, première étape pour étudier la connectivité potentielle entre les différents secteurs d'habitat. L'ours brun est l'une des huit espèces pour lesquelles ce genre de travail a été mené et se poursuit actuellement, les autres espèces étant le lynx, le loup, le cerf commun, le tétras-lyre, le vautour fauve, la loutre et le chabot commun. Les corridors de l'ours brun étant difficiles à identifier visuellement à l'échelle des Alpes, l'habitat potentiel a été classé en « noyaux » et en « ponts ». En soi, les ponts ne sont pas des zones menacées, mais ils sont particulièrement importants en raison de leur fonction de connexion entre un noyau et l'autre. L'analyse a été effectuée par le biais d'un algorithme dénommé MSPA (Analyse de Modèle Spatiale Morphologique), développé par le Centre commun de recherche de la

Commission européenne et mis en place dans GUIDOS, un progiciel libre.

L'étape successive a consisté à étudier les effets des barrières anthropiques, notamment les autoroutes, sur la dispersion longue distance de l'ours brun. Une approche de type graphique a permis de relever que les autoroutes entravent la capacité migratoire de l'ours.

En conclusion, les Alpes recèlent un habitat potentiel suffisant pour soutenir des populations viables d'ours, mais il existe des obstacles anthropiques à la migration. Les autres sujets qu'il s'imposera d'approfondir sont les niveaux de tolérance au sein de la population et le problème du braconnage.

Les barrières légales et le potentiel pour un réseau écologique panalpin



Les outils légaux pouvant aider à la création de réseaux écologiques ne sont pas assez connus des décideurs.

Dans quelle mesure les outils légaux peuvent-ils contribuer à la réalisation des objectifs de connectivité écologique dans les Alpes? Cette question a été au centre d'un séminaire technique international organisé le 6 mai dernier à Grenoble (F) par CIPRA France et CIPRA International, dans le cadre du module de travail « Barrières légales » de Econnect. Ce séminaire a constitué une étape clé entre l'inventaire de tous les outils légaux en faveur de la connectivité écologique et les actions concrètes à mettre en place sur le terrain.

Environ 50 participants de différents pays alpins et de différents secteurs (justice, administration, espaces protégés et associations environnementales) ont échangé leurs expériences et leurs points de

vue au cours de discussions constructives, faisant le point sur les principaux obstacles et sur le potentiel des outils légaux. Les résultats des discussions contribueront à la poursuite des travaux dans le cadre de Econnect.

Les présentations sont en ligne sur : http://www.econnectproject.eu/cms/?q=download_area. Un rapport de synthèse en anglais et en français sera bientôt disponible.

Conférence finale sur le module de travail « Barrières légales »

La ville d'Aoste (I) accueillera la conférence finale sur le module de travail « Barrières légales », qui se tiendra le 9 décembre prochain et au cours de laquelle seront présentées les principales réalisations concernant le volet juridique du projet Econnect. De plus, la conférence sera fortement axée sur les liens existant entre connectivité écologique et activités rurales de montagne. En ce qui concerne le volet strictement juridique du projet, il est prévu de présenter les versions actualisées des évaluations nationales déjà distribuées, ainsi que les nouvelles optiques comparatives bilatérales, y compris des études de cas pratiques et des exemples d'outils juridiques, tels que le GECT – groupement européen de coopération territoriale. L'objectif de ces comparaisons bilatérales est de définir les cadres juridiques, nationaux et régionaux, existant dans les pays alpins avoisinants en matière d'espaces protégés et de cerner les outils juridiques les plus appropriés pour développer la connectivité écologique entre les espaces protégés et créer des corridors écologiques, permettant ainsi aux différentes espèces de migrer d'un espace de vie à l'autre.

Transférer les connaissances du projet Econnect



Les résultats et découvertes du projet Econnect seront rendus disponibles sur grande échelle.

Dans le cadre du module de travail « Transfert de connaissances », un document de recommandations d'action est en cours d'élaboration, destiné aux décideurs et acteurs responsables au niveau tant local et régional que national et européen. Dans ce document, des suggestions concrètes pour des actions visant à assurer une coopération transfrontalière efficace et un développement plus étoffé des réseaux écologiques dans la région des Alpes. De la sorte, les résultats du projet Econnect seront disponibles sur grande échelle, assurant ainsi des effets d'une grande portée.

Par ailleurs, un synopsis du projet est en cours de production, contenant la synthèse des objectifs, des activités, des résultats et des réalisations des différents modules de travail Econnect. Ses avantages : assurer la durabilité, une distribution étendue et la compréhension des résultats du projet. En outre, un document Boîte à outils est en cours de rédaction ; il contient toutes les méthodologies adoptées par les différents modules de travail et les partenaires du projet pendant la réalisation des objectifs et peut être utilisé comme ouvrage de référence méthodologique.

Tous ces produits seront l'objet des discussions qui se tiendront lors de la réunion des partenaires Econnect, les 15 et 16 novembre à Bolzano.

Dernières actualités des régions pilotes

Un outil commun pour les régions pilotes



La deuxième réunion des régions pilotes ECONNECT a permis d'arriver à un accord concernant un outil commun d'analyse de la connectivité écologique.

La deuxième réunion internationale des régions pilotes, qui s'est déroulée à Dobbiaco/Toblach le 22 avril dernier, a porté ses fruits. Les régions pilotes ont en effet adopté un outil commun, du nom de JECAMI (Joint Ecological Continuum Analysing and Mapping Initiative-Web services), développé par le Parc national Suisse en collaboration avec la société Arinas. Cette initiative comporte de nombreux avantages, dans la mesure où le JECAMI fournit aux régions pilotes une stratégie harmonisée pour évaluer la situation de la connectivité écologique.

Le modèle d'évaluation intégrée montre la valeur de chaque partie ou parcelle du paysage analysé quant à la promotion du continuum écologique. La zone d'analyse peut être téléchargée ou tracée en

ligne. Les résultats de l'analyse sont divisés par thèmes sur la base de 10 indicateurs différents allant de la biologie à l'écologie paysagère, à la géographie et aux aspects socioéconomiques. Cela permet de comparer les résultats dans différents espaces et d'instaurer un vaste débat interdisciplinaire entre toutes les parties intéressées.

Les régions pilotes seront en mesure d'identifier les espaces idéaux et prioritaires pour la mise en place des futures mesures de connectivité.

Elles pourront également utiliser l'outil internet comme support de communication vis-à-vis des différents utilisateurs et autorités. JECAMI est facile d'accès et augmentera la visibilité de la connectivité. Il sera possible de visualiser à la fois les habitats des espèces et les résultats en matière de connectivité. Econnect avait besoin d'un outil efficace pour incorporer et combiner les résultats spatiaux du projet et d'un accès plus facile à toutes les parties prenantes concernées. JECAMI est cet outil. Vers la fin de la période de projet, il sera disponible aussi pour l'usage public.

Berchtesgaden - Salzburg : analyser les possibilités d'améliorer la connectivité



L'Apollon (*Parnassius apollo*) : une espèce locale à utiliser pour les prairies extensives dans la région pilote Berchtesgaden-Salzburg

Au cours du projet Econnect, la région pilote Berchtesgaden-Salzburg a accompli des progrès importants dans la mise en place de mesures de connectivité. Pour y analyser la connectivité des prairies à culture extensive, l'on a défini un ensemble d'espèces de papillons et de sauterelles, à la suite de quoi des mesures visant à améliorer la qualité de certains habitats de prairie seront planifiées, puis mises en place. De plus, différentes autres possibilités sont analysées pour développer des connexions écologiques dans la région pilote - par exemple, la revitalisation d'une petite rivière : ce genre d'intervention facilitera la migration de reproduction de certaines espèces rares de poissons, tout en permettant le développement de structures naturelles d'une valeur écologique élevée. Un autre aspect majeur concernant la

région Berchtesgaden-Salzburg est le rôle de la programmation paysagère, spécialement dans un contexte transfrontalier. Un atelier organisé conjointement avec le gouvernement d'État de Salzburg encouragera les échanges transfrontaliers d'experts en programmation paysagère et réseaux écologiques.

La région pilote de l'Isère : des ponts pour une meilleure sécurité de la circulation



La région pilote de l'Isère s'apprête à construire un pont vert.

Dans le cadre du projet « Couloirs de vie », la région pilote de l'Isère a signé un contrat avec la société autoroutière pour construire un pont vert, dont les travaux commenceront d'ici la fin de l'année. Elle a également publié un guide présentant des expériences menées depuis dix ans dans différentes zones et les méthodes utilisées ; ce « Guide méthodologique des réseaux écologiques hiérarchisés : dix années d'expérience en Isère » est également disponible en anglais (sous le titre « Methodological guide of the hierarchical ecological networks - Ten years of experiments in Isère ») et a été réalisé dans le cadre du module de travail « Transfert de connaissances ». Il sera bientôt disponible sur le site Econnect. La région de l'Isère sera heureuse de recevoir des feedbacks concernant cette publication.

Parc national Alpi Marittime et Vallée d'Aoste : un atelier sur des exemples concrets de connectivité sur le terrain

Au cours de l'atelier organisé par le parc national Alpi Marittime et la région Vallée d'Aoste, chercheurs, autorités, parties prenantes locales et étudiants ont débattu des problèmes liés à la connectivité écologique. Des cas très intéressants ont été présentés lors de la première session.

Une approche participative - La collaboration du département de l'Isère (F) avec les gestionnaires de chemins de fer et d'autoroutes, avec des pêcheurs, agriculteurs, naturalistes et urbanistes, a mené à un projet intégré de gestion du territoire, dans un climat de dialogue avec plus de 80 administrations communales. Une approche ouverte et participative, donc, grâce à laquelle les questions liées à la connectivité écologique ont été prises en considération dans les plans d'urbanisme réglementaire.

Visibilité des barrières -- Les câbles aériens des télécabines et remonte-pentes constituent une menace pour les oiseaux, notamment pour les tétras lyres et les lagopèdes alpins.

D'après une recherche effectuée par l'Observatoire des Galliformes de Montagne sur la partie française des Alpes et des Pyrénées, presque 60% des installations sont associées à des cas de mortalité (684 cas au total, dont 476 tétras lyres et 103 lagopèdes).

Certains systèmes de visualisation (coloration des câbles et utilisation de flotteurs pour les remonte-pentes (photo) se sont révélés efficaces pour réduire l'impact négatif sur l'avifaune.

Oiseaux et électricité -- Une expérience intéressante menée dans le Parco del Delta del Po emiliano a permis d'atténuer l'impact des pylônes et des câbles électriques sur les oiseaux.

Il a été calculé que, dans la zone en question, environ 171 oiseaux/km se tuent sur les câbles électriques.

Parmi les systèmes mis en place en collaboration avec l'Enel (la société italienne d'électricité) : la réalisation de juchoirs et de plates-formes sur les poteaux et pylônes, la rationalisation des lignes électriques et l'enfouissement des câbles, ainsi que le remplacement des câbles classiques par des câbles de type « Elicord » (formés de 3 câbles isolés entre eux, torsadés autour d'un filin porteur).

Au cours de la session de l'après-midi, les participants se sont répartis entre trois ateliers traitant respectivement de connectivité aérienne, terrestre et aquatique. S'il en est ressorti un cadre généralement pessimiste, en raison du manque de planification à moyen et long terme, le dialogue a toutefois été fructueux et différentes propositions ont été avancées :

- En premier lieu, il s'agit d'améliorer et d'augmenter les efforts de communication vis-à-vis des citoyens et des autorités locales. Il faut faire en sorte que soit comprise par ces acteurs clés la valeur, même économique, de la nature.
- Faire en sorte que des expériences telles que les « contrats de fleuve » soient insérées dans la planification territoriale, tout comme les plans de gestion des SIC.
- En ce qui concerne la connectivité aérienne, il est possible d'améliorer la situation en engageant des dialogues constructifs avec les sociétés gestionnaires du réseau électrique et des remonte-pentes ; celles-ci font généralement preuve d'une bonne ouverture au dialogue, dont il convient de tirer profit. En matière des problèmes liés à l'énergie éolienne, il est urgent que les administrations publiques chargées de délivrer les autorisations prennent dûment en compte les évaluations d'impact environnemental.

Pour plus d'informations et de présentations PDF : http://www.econnectproject.eu/cms/?q=download_area

Un nouveau projet transfrontalier soutient le réseau écologique au niveau local



L'hermite : un papillon en danger.

Dans le cadre du programme interrégional italien-suisse, un projet intitulé « DIVERSICOLTURA - Biodiversity in the Cultural Landscape » (Biodiversité dans le paysage culturel) a récemment été approuvé. Ce projet touche deux zones voisines, le Münstertal suisse et l'Obervinschgau italien, appartenant au Triangle rhétique, et comporte la mise en place de mesures visant à préserver les paysages culturels traditionnels comme espaces de vie pour les espèces floristiques et faunistiques menacées. Une stratégie commune en faveur de la biodiversité et de la connectivité dans les espaces de vie transfrontaliers est actuellement en cours de développement. Il est

également prévu de transformer les rivières transfrontalières en corridors pour les animaux et les plantes, et de réaliser des sentiers pédagogiques. DIVERSICOLTURA s'emploie donc à consolider et soutenir les efforts d'Econnect, de la plate-forme « Réseaux écologiques » et de l'« Initiative Continuum écologique » en faveur de réseaux écologiques panalpins au niveau local.

L'hermite (Chazara briseis L.) est menacé d'extinction. On ne le trouve que dans le Münstertal suisse, suite à la présence de grandes étendues de prairies sèches, riches en espèces, dans les municipalités italiennes de Taufers et de Mals, toutes proches. Pour favoriser la population d'hermites, il est prévu de défricher des pacages dans le Münstertal et d'optimiser les plans de pâturage dans le cadre de DIVERSICOLTURA – tout cela à l'avantage non seulement des hermites, mais aussi de nombreux autres animaux et plantes. Le groupe forestier et les fermiers intéressés en bénéficieront également en termes de travail et de paiements directs écologiques. DIVERSICOLTURA s'attache à garantir que l'habitat de l'hermite dans le Vinschgau italien reste dans de bonnes conditions, de telle sorte que les mesures précitées soient efficaces à long terme.

Dernières actualités du secteur de la connectivité

Atelier international atelier : suivi permanent et nouveaux projets pour l'après-Econnect



Le second atelier de réflexion prospective se fixe d'identifier les besoins et les possibilités se rapportant au projet de suivi permanent de l'après-Econnect.

L'Initiative Continuum écologique organise un atelier pour développer des points de vue et définir un parcours capable d'assurer la poursuite des projets après Econnect. Cet atelier, qui se tiendra le 17 novembre 2010 à Bolzano (I), cherchera à définir de nouvelles idées de projet et à élaborer des projets sur la connectivité écologique dans les Alpes. Un autre objectif consistera à assurer le maintien des partenariats approuvés et la création de nouveaux partenariats de projet. Outre les experts appartenant au groupe de réflexion prospective, les collaborateurs d'Econnect, notamment les collaborateurs et parties prenantes provenant de toutes les régions pilotes, sont aimablement conviés à participer.

Le premier atelier dans le cadre de la réflexion prospective, qui traitait

de l'intégration des parties prenantes, s'est déroulé le 23 avril 2010 à Toblach (I).

Pour plus d'informations sur la réflexion prospective et les ateliers :

<http://www.alpine-ecological-network.org/index.php>

Moins de barrières, plus de nature!



Chaque jour nous construisons de nouveaux obstacles sur les routes de migration des animaux et nous empêchons les plantes de se propager librement. Dans la plupart des cas, nous ne nous rendons même pas compte du problème. Mais que penserions-nous si, à l'improviste, nos espaces de vie se trouvaient fragmentés par des obstacles difficiles à surmonter ? Unissez-vous à nous le 20 octobre dans l'une de ces six grandes villes : Zurich (CH), Milan (I), Munich (D), Ljubljana (SI), Lyon (F) et Vienne (A) ! Entre autres activités, nous monterons des obstacles dans des zones piétonnes particulièrement fréquentées. L'Initiative Continuum écologique organise ce grand événement international pour stimuler auprès du grand public la prise de conscience sur l'interruption des corridors écologiques.
Informations : fabio-guarneri@bluewin.ch

55 questions sur la connectivité écologique alpine



Des questions de recherche aideront à définir les problèmes prioritaires en matière de connectivité écologique

Un projet de recherche commun d'Econnect, la plate-forme « Réseaux écologiques », relevant de la Convention alpine et de l'Initiative Continuum écologique, vise à identifier « les 55 questions les plus urgentes concernant les réseaux écologiques dans les Alpes », en réunissant tous les « acteurs alpins » (administrations nationales, espaces protégés, chercheurs, parties prenantes et différentes ONG). L'étude emploie une méthodologie qui a été appliquée avec succès dans ce contexte dans d'autres régions. Jusqu'ici, les 22 institutions participantes ont soumis quelque 450 questions. Celles-ci feront l'objet d'un second tour de révision et consolidation, puis un processus de sélection en fonction des priorités prendra le départ lors d'un atelier qui

commencera en décembre en Suisse. Le résultat final : une liste de 55 questions qui rendront compte de l'absence de preuves scientifiques concrètes ou d'approches nouvelles en matière de connectivité écologique dans la région alpine. Successivement, la liste des questions sera publiée dans un journal revu par les pairs et disséminée parmi un plus vaste public dans la région alpine et au-delà, de façon à aider les chercheurs et les donateurs à se concentrer sur les projets urgents.

Un exemple de corridor écologique au parc des Groane (I)

À l'intérieur du parc des Groane, un espace protégé qui s'étend au pied des Alpes, non loin de Milan, il a été réalisé un véritable passage souterrain pour amphibiens et petite faune, qui permet aux petits animaux de traverser sans danger la route qui coupe le parc en deux.

L'objectif plus vaste de cette intervention, qui connaîtra bientôt un second plan de travaux, est de conserver et d'augmenter la biodiversité du parc, pour finir, de valoriser le corridor écologique entre les deux sites d'importance communautaire (SIC) Pineta di Cesate et Boschi delle Groane.

Si aucun relevé quantitatif n'a encore été effectué, certaines observations ont néanmoins confirmé que les amphibiens présents dans le parc empruntent actuellement le passage souterrain en question.

Ce genre de bonnes pratiques constitue un exemple des interventions que le projet Econnect entend mettre en place dans ses régions pilotes pour préserver les amphibiens et la petite faune sauvage.

Pour plus d'informations : <http://www.wwf.it/client/render.aspx?content=0&roo> (it)

Événements à ne pas manquer

Conférence / Congrès : **ForumAlpin 2010 : Les métropoles et « leurs » Alpes.** 6.10.2010 – 9.10.2010. Munich (DE).

Langues : de, fr, it, sl. Organisation : ISCAR Geschäftsstelle, Bern (CH).

Informations : www.forumalpinum.org/2010/e/.

Conférence / Congrès : **Assemblée générale des gestionnaires des espaces protégés**. 21.10.2010 – 23.10.2010. Zermatt (CH). Langues : de, en, fr, it, sl. Organisation : ALPARC Netzwerk Alpiner Schutzgebiete, Secrétariat permanent de la Convention alpine : Task Force Espaces Protégés, Chambéry (F).
Informations : www.alparc.org/the-alparc-network/how-alparc-works/general-assembly.

Réunion interne / Convention : **Réunion des partenaires du projet Econnect**. 15.11.2010 – 16.11.2010. Bolzano (I).
Langue : en.

Atelier / Seminar : **Atelier international de réflexion prospective de l'Initiative Continuum écologique**. 17.11.2010 – 17.11.2010. Bolzano (I)T. langues : en.
Informations : www.alpine-ecological-network.org/index.php/the-ecological-continuum-initiative/thinktank.

Atelier 55 questions. 6.12.2010 – 7.12.2010. Liestal (CH). Organisation : ISCAR Geschäftsstelle, Bern (CH).

Conférence / Congrès : **Conférence finale du module de travail Econnect « Barrières légales »**. 9.12.2010 – 9.12.2010. Aoste (I). Organisation : Regione Autonoma Valle d'Aosta, Servizio Aree Protette, IT. Contact : c.sedda@regione.vda.it

Conférence / Congrès : **Conférence européenne sur la biodiversité et le changement climatique**. 12.4.2011 – 13.4.2011. Bonn (DE). langues : en. Organisation : Bundesamt für Naturschutz (BfN), Bonn (DE). Contact : katrin.kraus@uni-greifswald.de

4ème Conférence mondiale sur l'Écologie de la restauration. 21.8.2011 – 25.8.2011. Mérida/Mexique. langues : en.
Organisation : Society for Ecological Restoration International, Washington D.C./US.
Informations : www.ser2011.org/en/.

Publications à consulter

Nouvelle publication sur les approches, les outils et les activités pour la mise en place d'un réseau écologique panalpin

Au cours de ces dernières années, différents documents, publications et rapports ont été publiés illustrant les approches, outils et activités utilisés pour soutenir la mise en place d'un réseau écologique à travers les Alpes. Certaines de ces informations n'ont pas jusqu'ici été mises à la disposition du grand public.
Pour télécharger le rapport : <http://www.alpine-ecological-network.org/index.php>

Premier atlas des risques pour la biodiversité en Europe. Le nouvel « Atlas of Biodiversity Risk » est le premier ouvrage de ce genre à décrire et à résumer sous une forme complète, accessible et riche en illustrations les pressions, les incidences et les risques liés à la perte de biodiversité au niveau européen et planétaire.
Pour plus d'informations : <http://pensoft.net/newreleases/14595.htm>

Experiences from the Carpathians : a manual on creation of ecological corridors (Expériences dans les Carpates : manuel sur la création de corridors écologiques). Basé sur un projet pilote visant à réaliser une connectivité écologique transfrontalière dans les Carpates ukrainiens, un manuel sur l'implication des parties prenantes et sur la modélisation écologique du paysage pour connecter entre eux des espaces protégés a récemment été publié.
Pour télécharger le fichier PDF en anglais : <http://www.carpathianconvention.org/NR/rdonlyres/9>

France : nouvelles orientations pour la mise en place de réseaux écologiques. 1. Grands enjeux et choix stratégiques, 2. Appui méthodologique à l'élaboration des schémas régionaux de cohérence écologique, 3. Orientations portant sur l'entretien et l'exploitation des infrastructures de transport.
Téléchargement (uniquement en français) : www.developpement-durable.gouv.fr.

2010 : **LIFE building up Europe's green infrastructure**. Addressing connectivity and enhancing ecosystem functions. 60 pages
ec.europa.eu/environment/life/publications/lifepublications/lifefocus/documents/green_infra.pdf

2010 : **Connectivity conservation and the Great Eastern Ranges corridor (La protection de la connectivité et le corridor des Grandes Chaînes orientales)**. 68 pages

www.environment.nsw.gov.au/resources/nature/ccandger.pdf

2010 : **Assessing and Creating Linkages within and beyond protected areas (Évaluer et créer des liaisons dans les espaces protégés et au-delà)**. A quick guide for protected area practitioners. 28 pages

www.wildlandsnetwork.org/sites/default/files/CreatingLinkagesQG-Web-1.pdf

Wildlands Network

www.wildlandsnetwork.org

Projet ECONNECT : pour régénérer la toile de la vie

Connecter les habitats et les espaces protégés sur l'ensemble des Alpes : telle est la nouvelle frontière de la conservation ; un projet international ambitieux, financé par l'UE dans le cadre du programme Espace Alpin, se fixe d'établir un réseau écologique à travers les Alpes.

Le projet ECONNECT donnera un apport plus important et novateur à la conservation de l'exceptionnelle biodiversité des Alpes. Seize partenaires appartenant à six pays alpins se sont réunis pour promouvoir une approche dynamique à la sauvegarde du patrimoine naturel des Alpes.

Le projet, qui est démarré en septembre 2008, se poursuivra jusqu'en août 2011.

Les activités d'ECONNECT contribuent à la mise en œuvre de la Convention des Alpes (Art. 12 - Protocole sur la protection de la Nature) qui, aux termes de la loi internationale, est contraignante pour les pays signataires.

Partenaires du projet

Partenaire chef de file : Université de Médecine vétérinaire, Vienne - Institut de recherche en Écologie, Flore et Faune sauvages (FIWI) (A)

Autres partenaires : Université d'Innsbruck, Institut d'Écologie (A) | Umweltbundesamt GmbH (A) | Parc national Gesause GmbH (A) | Parc national Hohen Tauern (A) | Ministère italien de l'Environnement (I) | Académie européenne de Bolzano (I) | WWF Italy (I) | Parc naturel Alpi Marittime (I) | Région autonome de la Vallée d'Aoste (I) | Conseil départemental de l'Isère (F) | Task Force Espaces protégés du Secrétariat de la Convention des Alpes (F) | Centre de recherche scientifique CEMAGREF (F) | Parc national Berchtesgaden (DE) | CIPRA International (LI) | Parc National Suisse (CH)

Contact :

Université de Médecine vétérinaire, Vienne
Institut de recherche en Écologie, Flore et Faune sauvages
Savoyenstrasse 1
A - 1160 Wien
www.fwi.at

CIPRA International
Postfach 142
Im Bretscha 22
FL-9494 Schaan
+423 237 53 08
www.cipra.org

Responsable de contenu : [Aurelia Ullrich](#)

Droits d'auteur images : Universität Wien, Andrew Winning, Agence fédérale autrichienne pour l'environnement Agency, aliyev-heritage.org, Frank Schultze/ZEITENSPIEGEL, ALPARC, Christine Klenovec, S. Hölscher, Matt Rowlings, Marco Barnebeck, pixelio.de